

SAP HANA átállás üzleti szempontból: business as usual?

Egy korábbi [bejegyzésben](#) áttekintettük, hogy milyen lehetőségeket és kockázatokat rejt technológiai szempontból az átállás az SAP új, S/4HANA rendszerére. Ezúttal nyugodtabb vizek, az üzleti felhasználó szempontjai felé vesszük az irányt, és megnézzük milyen lehetőségeket rejt magában az S/4HANA átállás.

Az SAP S/4HANA 2015-ös megjelenése óta az SAP világ talán legnagyobb érdeklődésre számot tartó jelensége. Az adatközpontú, dinamikus megközelítés, a Fiori kezelőfelület adta lehetőségek és a számtalan, jövőbemutató technológiai döntés mind azt bizonyítja az SAP vásárlói felé, hogy a cég komolyan gondolja az új generációs ERP-k piacát. Az S/4 egyszerűbb, gyorsabb és jobban kezelhető, mint elődei, egyúttal jobban szolgálja a szervezetek céljait is.

1. Egyszerűsítés, a kevesebb néha több

Az SAP S/4HANA megjelenése, sok szempontból az SAP hadüzenete a saját, túl komplexé vált ERP megoldásai felé. Az SAP ECC-ként megismert korábbi SAP ERP változat jelentős részét újraírták, számtalan elavult vagy ritkán használt funkciót pedig teljes egészében kihagytak az S/4-ből. Az SAP ezt a folyamatot egyszerűsítésnek (simplification) nevezi és - láthatólag a vásárlóival egyetértésben - ildomosnak tartja a folytatását. Aki behatóbban foglalkozott már SAP rendszerekkel, bizonyára egyetért velük: a gyártó megoldásai az évek során számtalan funkcióval bővültek annak érdekében, hogy minden lehetséges üzleti igényt lefedjenek és bizonyos modulok komplexitása a használhatóság rovására ment. A komplexitás növelése egyúttal a redundanciák növekedéséhez is vezetett, a SAP ECC életpályája végére, robosztus, számtalan egymást fedő funkcióval rendelkező rendszer volt. Az egyszerűsítések, (amelyek lehetnek a leképzett folyamatok egyszerűsítései, teljes funkciók, tranzakciók és programok elhagyása, valamint egy sor más dolog) ezeket a redundanciákat hivatottak minimalizálni.

Az SAP természetesen [jól dokumentáltan](#) végzi az egyszerűsítéseket, melyekről jegyzéket vezet és egy programot is biztosít (/SDF/RC_START_CHECK), melynek segítségével a vásárló, még a migráció megkezdése előtt megállapíthatja, hogy mely egyszerűsítés lesz releváns saját rendszere esetén. A gyártó [szerint](#), bár a teljes egyszerűsítési lista az SAP S/4HANA 1909-ben, több mint 600 elemet tartalmaz, egy átlagos SAP ECC használó számára ezek közül mindössze 40-80 releváns.

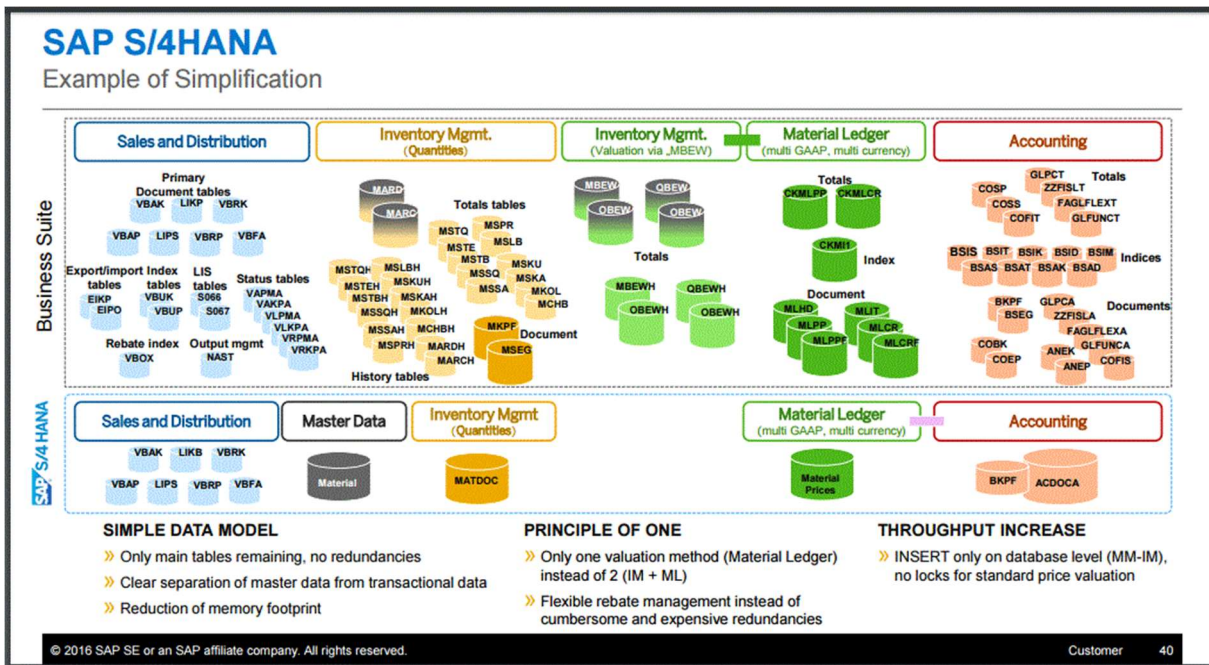
2. Vevők és szállítók helyett üzleti partnerek, számtalan tábla helyett néhány

Az üzleti partner koncepció kiterjesztése a vevő és szállítótörzsadatokra, az egyszerűsítési szisztéma talán legmarkánsabb képviselője. A változás nem jár funkcióvesztéssel, de elvesz a rendszer komplexitásából. Az S/4HANA-ban az SAP kivezette a különálló vevő és szállítótörzset, valamint a hozzájuk tartozó tranzakciókódokat (pl. XK, XD sorozat), és a továbbiakban partnereket egy központi felületen (BP tranzakció) és adatmodellben kezeli.

Szintén kiváló példa az SAP egyszerűsítési törekvéseire és eredményeire az, ahogyan elegáns, átlátható rendszerbe rendezték az üzleti modulok elburjánzó adattábláit. Anyaggazdálkodási információra van szükség? Számtalan lehetséges forrás helyett immár csak a MATDOC táblát kell

keresni, és a könyvelési adatok után sem szükséges sokáig nyomozni, hiszen az ACDOCA tábla minden szükséges információt tartalmaz.

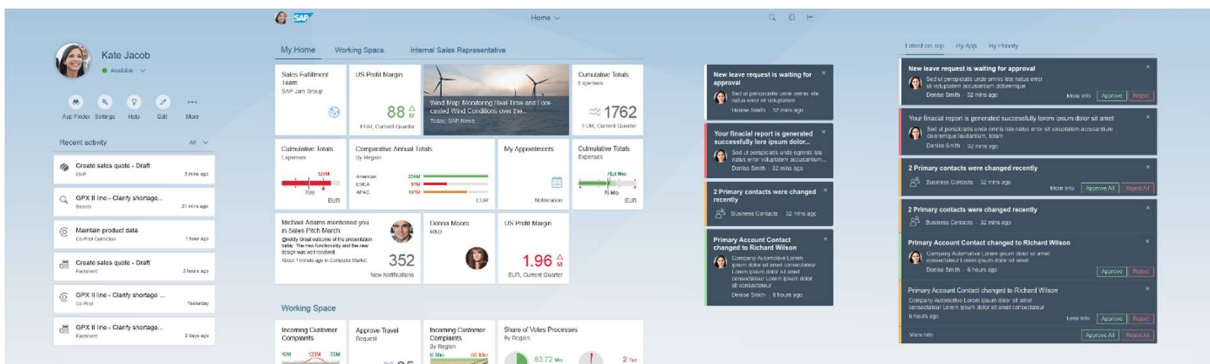
Az alábbi ábrán az S/4HANA eredeti, nagyobb érdeklődésére számot tartó adatbázis egyszerűsítései láthatók.



3. FIORI

Ahogy az SAP HANA-ra való átállás technológiai kockázatait és lehetőségeit tárgyaló [bejegyzésben](#) is említettük, az új generációs SAP szoftverek egyik nagy újdonsága maga a letisztult és gyors FIORI felület. A FIORI célja, hogy megoldja az SAP évtizedek óta fennálló átláthatósági és felhasználói élményhez kapcsolódó problémáját. A hagyományos SAP GUI (asztali alkalmazás) robusztus, jellemzően úrlap típusú felületeket használ, amelyek sem a grafikus információk megjelenítését, sem az átláthatóságot nem segítik. A SAP GUI használata sokszor nehézkes, kulcs információk, mint egy beszerzési megrendelés részletes adatai, vagy egy főkönyvi számla tételei számtalan menü keresztülhaladva érhetőek csak el.

A FIORI egyetlen, jól átlátható felületet biztosít, ahol a felhasználók grafikonok, informatív csempék és egy, a teljes rendszerre kiterjedő kereső segítségével végezhetik a munkájukat a korábbi, erősen



szegmentált SAP GUI felület helyett. A FIORI másik előnye, hogy viszonylag egyszerűen bővíthető új elemekkel mind az SAP maga által [biztosított](#) csempék (alkalmazások), mind a vállalatok saját fejlesztései közül.

4. A rekonziliációk vége: az igazság egyetlen forrása koncepció és az universal journal

Az SAP S/4HANA egyik kiemelt célja az SAP nagyvállalati megoldásaira jellemző széttagoltság és komplexitás csökkentése, mind a felhasználók számára látható területeken, mind az adatmodellek és technológia szempontjából, tehát a színtalpak mögött. Ezt a célt szolgálja a már említett egyszerűsítési (simplification) stratégia, a modern, letisztult kezelő felület (FIORI), de ebbe az irányba mutat az SAP által „egy valódi forrásnak” (single source of truth) nevezett koncepció is, amely a rendszerben számtalan helyen elérhető adatok egy helyre fésülését jelenti.

Az SAP S/4HANA-ban a korábban különálló főkönyvi (Finance) és költségkönyvelés (Controlling) helyét az úgynevezett universal journal veszi át, amely a könnyebb kezelhetőség mellett biztosítja, hogy a felhasználó bármely időpillanatban friss és pontos adatokat lásson, anélkül, hogy meg kellene várnia a körülményes zárású rekonziliációs folyamatok végét, ugyanis az universal journal szükségtelenné teszi ezeket: ha minden adat egy helyen van, nincs szükség egyeztetésre.

5. Éves szoftver frissítési ciklus, kis buktatóval

Az SAP S/4HANA-val az SAP a korábbiakhoz képest modernebb, éves frissítési ciklusra állt át. A SAP ECC-nél megszokott opcionálisan telepíthető, kisebb javításokat és funkcióbővítéseket magukba foglaló Enhancement Package és Support Package koncepciót átvették az évente (a felhős változat esetén évente kétszer) érkező, új verziószámot viselő frissítések. Az éves frissítések jelentős funkció bővülést is magukkal hoznak. Az utolsó nem felhős (on-premise) verzió, az [S/4HANA 2020](#) például a számtalan „hagyományos” bővítés mellett, elérhetővé tette az SAP saját szoftver automatizálása (RPA, robotikus folyamat automatizálási) megoldását, az iRPA-t, néhány MI alapú technológia mellett.

Bár a rendszeresen érkező frissítések rendszere racionális döntés, nehézségekkel is jár. Az SAP kötelezi a külső fejlesztésű szoftverek gyártóit, hogy minden frissítési ciklusban újra hitelesítsék szoftverüket. Ez a folyamat sajnos, a tapasztalatok szerint nem zökkenőmentes, és amennyiben a külső szoftver kritikus fontosságú, akár el is odázhajta az SAP S/4HANA verzióváltást, ahogyan az a Johnsonville kolbászcég [esetében](#) is történt. A [Johnsonville](#), amely eddig viszonylag korán váltott friss SAP termékekre, arra kényszerült, hogy több, mint egy évet [várjon](#) S/4 rendszerének frissítésével, kritikus, külső komponensek hiányzó hitelesítése miatt. A probléma nagyságát jól jelzi, hogy a jelenlegi 2020-as S/4 verzió a megjelenést követő 6. hónapban [74 hitelesített külső komponenssel](#) rendelkezik, szemben az előző változat [145 komponensével](#).

Hogyan segíthet az ABT a HANA átállás során?

Egy technológiai átállás elsőre rémisztő is lehet, ugyanakkor az SAP HANA esetében jelentős előnyöket hordoz: az új platform dinamikus, időtálló, felhasználó és adatközpontú. Tanácsadóink készek arra, hogy kalauzolják vállalatát a HANA átállás során, hogy a folyamat minél zökkenőmentesebb legyen. Keressen minket bizalommal.

